

# Skuleskyss Ulstein kommune

## 1. Kva seier lovverket?

Elevar kan ha rett til skuleskyss til og frå skulen av ulike grunnar. Desse går fram av **Opplæringslova § 4-1**: «Rett til skyss til og frå skolen for elevar i grunnskolen»

### 1.1 Lang skuleveg

**1. trinn:** Elevar som bur meir enn 2 kilometer frå skulen, har rett til gratis skuleskyss.

**2. til 10. trinn:** Elevar som bur meir enn 4 kilometer frå skulen, har rett til gratis skuleskyss.

### 1.2 Farleg eller vanskeleg veg:

Elevar har rett til gratis skuleskyss dersom ein del av vegen til skulen er særleg farleg eller vanskeleg.

### 1.3 Skyss på grunn av helse:

Elevar som har nedsett funksjonsevne, skade eller sjukdom, har rett til gratis skuleskyss.

### 1.4 Båttransport:

Elevar som treng båttransport for å komme til skulen, har rett til gratis båttransport.

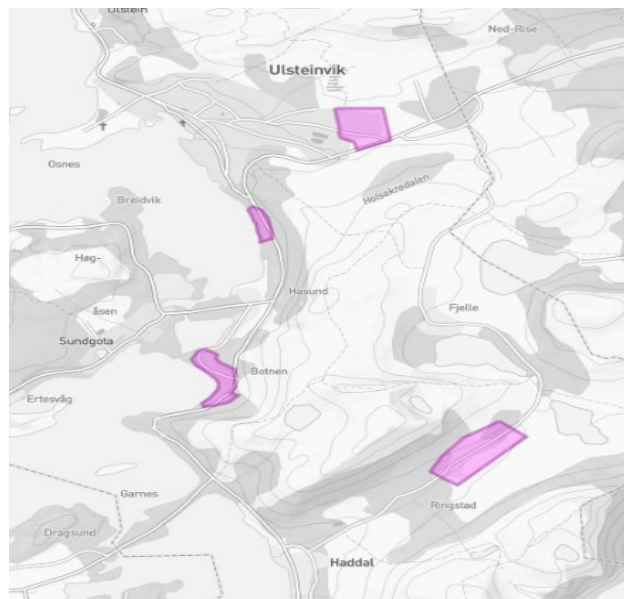
### 1.5 Fleire heimar:

Elevar som har fleire heimar, har rett til skuleskyss til og frå kvar heim som oppfyller vilkåra for rett til skyss.

## 2. 1.trinn med utvida rett til skuleskyss:

Førsteklassingar som bur meir enn to kilometer frå skulen, har rett til gratis skuleskyss. Nedanfor går det fram ei oversikt over talet på førsteklassingar skuleåret 24/25 som har utvida rett til skuleskyss og kart over områda i Ulstein kommune der denne retten slår inn.

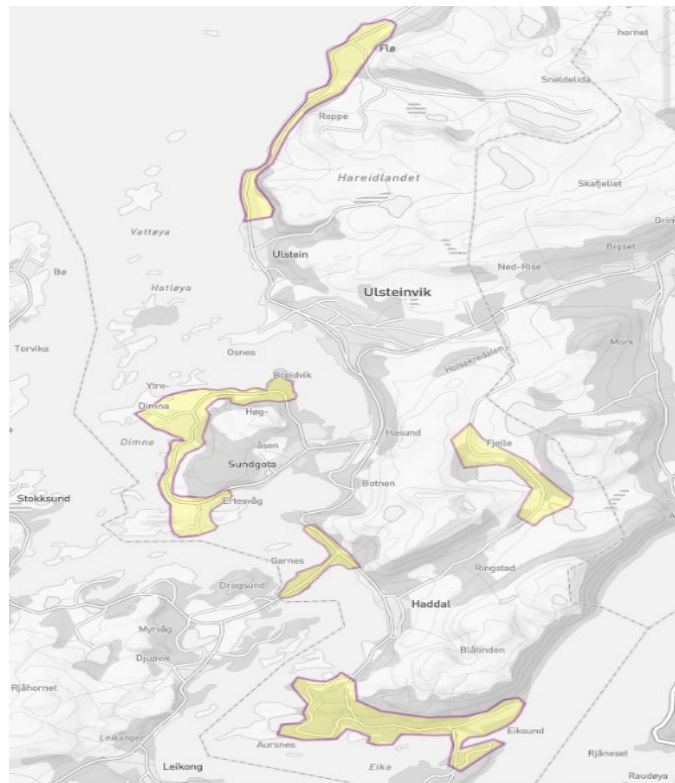
Fødd i 2018	Elevar
Varleite	5
Garsholhaugen	2
Ringstaddalen	1
<b>SUM</b>	<b>8</b>



### 3. Rett til skuleskyss 1.- 7. trinn :

Elevar som bur meir enn fire kilometer frå skulen, har rett til gratis skuleskyss. Nedanfor går det fram ei oversikt talet på barneskuleelevar (1-7 trinn) i Ulstein kommune skuleåret 24/25, som har rett til skuleskyss pr område, og kart over områda i Ulstein der denne retten slår inn.

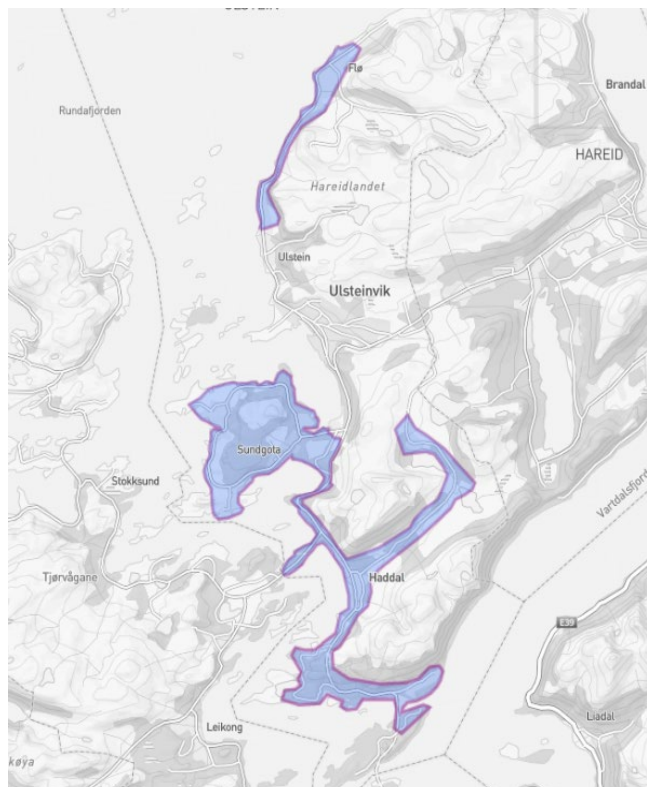
Fødd 2012-2018	Elevar
Flø	17
Dimna	44
Garnes	2
Fjelle	0
Eiksund	22
<b>SUM</b>	<b>85</b>



### 4. Rett til skyss 7. – 10. trinn:

Elevar som bur meir enn fire kilometer frå skulen, har rett til gratis skuleskyss. Nedanfor går det fram ei oversikt talet på ungdomsskuleelevar (8.-10.trinn) i Ulstein kommune skuleåret 24/25, som har rett til skuleskyss pr område, og kart over områda i Ulstein der denne retten slår inn.

Fødd i 2009-2011	Elevar
Flø	10
Dimna/Haddal/Eiksund	98
<b>SUM</b>	<b>108</b>



## 5 Kostnader knytt til skuleskyss

### 5.1 Ansvaret for skuleskyss

Fylkeskommunen har ansvar for skuleskyss ved funksjonshemming, mellombels skade, sjukdom eller lang skuleveg. Kommunen betaler refusjon etter persontakst per tur, som er den lågaste prisen på ein vanleg enkeltbillett. Dette blir fastsett lokalt.

Refusjon etter persontakst gjeld når fylkeskommunen har ledige plassar på eksisterande skyssruter. Dersom fylkeskommunen må opprette nye ruter for å skyse dei elevane kommunen har ansvar for, vil ikkje refusjon etter persontakst vere tilstrekkeleg. Kommunen må altså betale meir enn berre persontakst dersom det er nødvendig med nye ruter for å sikre forsvarleg skyss.

Dersom kommunen etter søknad har innvilga skuleplass på ein annan skule enn nærskulen, må kommunen eller føresette betale ekstrakostnadene dersom vilkår for at kommunen kan krevje det, er oppfylt. Dette gjeld dersom skulebyttet ikkje har samanheng med retten til opplæring, som til dømes at plasseringa er praktisk for foreldra, eller at eleven har gode vener på den andre skulen.

Ved «særleg farleg eller vanskeleg» skuleveg har kommunen ansvar for skyssen. Den økonomiske ansvarsfordelinga er den same som for lang skuleveg. Kommunen må betale refusjon etter persontakst (i tillegg til eit administrasjonstillegg), men dersom det må setjast opp nye ruter eller drosje for å frakte desse elevane, vil meirkostnadane vere kommunen sitt ansvar. Kommunen og fylkeskommunen må ofte samarbeide om forsvarleg skyss.

## 5.2 Takstsoner i Ulstein kommune

Ulstein kommune har fem ulike takstsoner:

- Flø
- Ulsteinvik
- Dimna
- Garnes
- Eiksund

Karta viser dei ulike takstsonene (markert med ein tjukk svart strek) i tillegg til at Dimna er ei eiga takstzone.

Når ein elev reiser gjennom fleire soner aukar taksten. Takstane går fram nedanfor og prisane er eks.mva.

Takstsoner Barn (Barne- og ungdomsskular)	Pris skuleåret 24/25 eks.mva
1 Soner	19,09 kr
2 Soner	21,42 kr
3 Soner	24,21 kr
4 Soner	28,87 kr

### Priseksempel:

#### Eiksund- Haddal skule og Flø – Ulstein skule

Ein elev frå Eiksund som tek buss til Haddal og ein elev frå Flø som tek buss til Ulstein skule passerer 2 soner (Eiksund - Garnes og Flø -Ulsteinvik) . Elevane kostar begge 21,42 kr eks mva per veg.

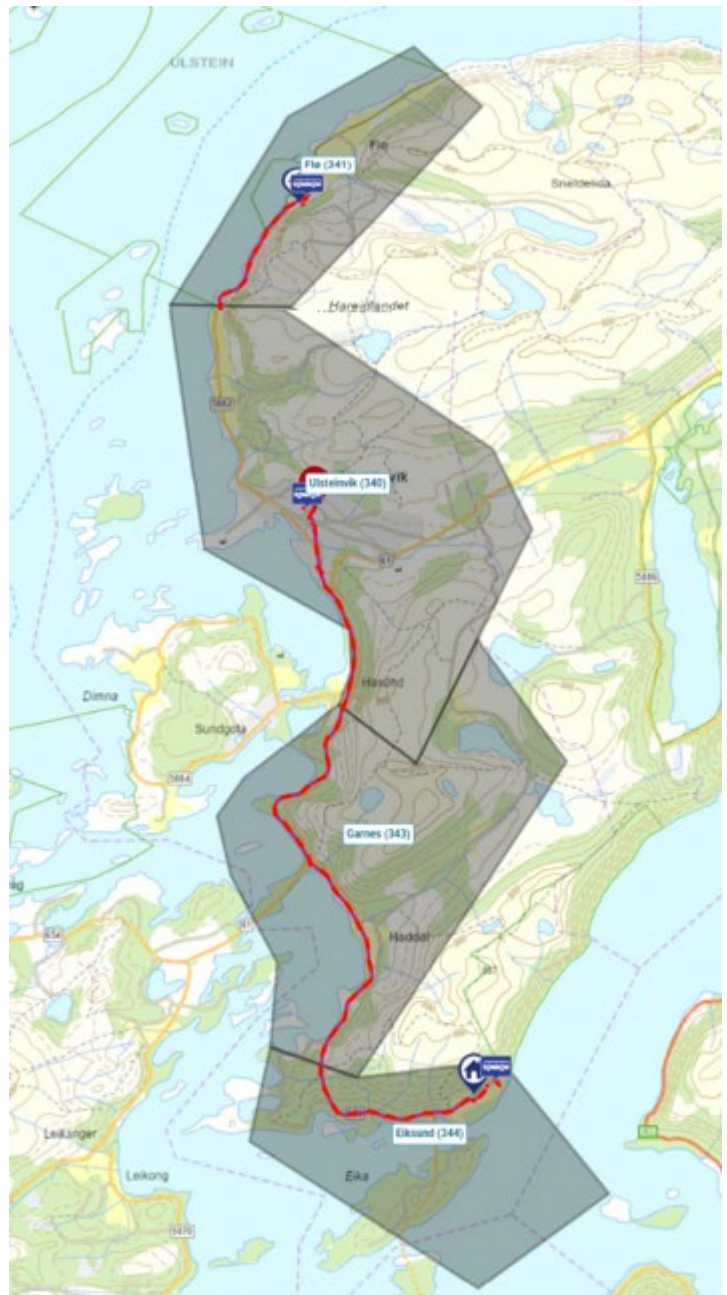
#### Eiksund eller Flø - Hasund Skule

Ein elev frå Eiksund som tek buss til Hasund skule utløyer 3 soner (Eiksund, Garnes, Dimna).

Ein elev frå Flø som tek buss til Hasund skule utløyer 3 soner (Flø, Ulsteinvik, Dimna). I begge tilfelle kostar eleven 24,21 kr eks mva per veg.

#### Eiksund – Ulsteinvik ungdomsskule

Ein elev frå Eiksund som tek buss til Ulstein ungdomsskule utløyer tre soner (Eiksund, Garnes og Ulsteinvik). Eleven kostar 24,21 kr eks mva per veg.



### 5.3 Kommunen sine utgifter knytt til skuleskyss 2024

Rekneskapen til Ulstein kommune for skuleskyss viste 2 192 606 kr i transportutgifter i 2024. Fakturaane for skuleskyss er fakturert samla for kommunen per måned med fakturavedlegg spesifisert pr skule. Tabellen nedanfor viser fordelte kostnader pr skule basert på gjennomsnittleg fordelingsnøkkel utarbeida med bakgrunn i fakturavedlegg.

Rekneskapen følgjer ikkje skuleåret, så det er forskjellar i talet på barn som nyttar skuleskyss i forbindelse med nytt skuleår. I tabellen er det tatt utgangspunkt i gjennomsnittet av talet på barn som nytta skuleskyss 01.01.2024 (skuleåret 23/24) og 01.12.2024 (skuleåret 24/25).

	Fordelingsnøkkel	Fordelte kostnader på bakgrunn av fordelingsnøklar	Antal elever	Kostnad pr elev
Haddal skule	11,7%	256 535	27	9 501
Hasund skule	14,8%	324 506	37	8 770
Ulstein skule	10%	219 261	24	9 136
Ulsteinvik barneskule	2,3%	50 430	7	7 204
Ulsteinvik ungdomsskule	46%	1 008 599	117	8 621
Møre barne- og ungdomsskule	6,8%	149 097	14	10 650
Ulstein vaksenopplæring	1,5%	32 889	7	4 698
Hareid ressurscenter	7%	153 482	8	19 185
Anna	0,05%	1 096	1	1096
<b>Sum</b>	<b>100%</b>	<b>2 192 606</b>	<b>241</b>	<b>9 098</b>

### 5.2 Kostnader pr elev

Ved Haddal skule er kostnaden per elev 9 501 kr, medan Hasund skule har ein kostnad på 8 770 kr per elev. Ulstein skule har ein kostnad på 9 136 kr per elev, og Ulsteinvik barneskule har den lågaste kostnaden på 7 204 kr per elev. Ulsteinvik ungdomsskule har ein kostnad på 8 621 kr per elev.

Elevane ved Møre barne- og ungdomsskule har ein gjennomsnittleg kostnad 10 650 kr, differansen skuldast at elevane som går på Møre utløyser generelt fleire takstsoner (2, 3 og 4 soner) pga. avstand, medan majoriteten av elevane som går på nærskulen sin i Ulstein utløyser 1 eller 2 soner.

Høge kostandar per elev knytt til Hareid ressurscenter skuldast at desse har vaksentakst.